

# FD NEWSLETTER



## CONTENTS

- 第2期教育振興基本計画について  
FD推進委員会副委員長  
教育・研究担当副学長  
桑田 禮彰
- 2013年度「学生による授業アンケート」(前期)の集計結果について
- 大人数授業の方法論  
経営学部教授 中村 公一
- FD推進委員会の今後の活動予定
- 2013年度「学生による授業アンケート」(後期)実施のお知らせ
- 2013年度「公開授業」実施のお知らせ

## 第2期教育振興基本計画について

教育・研究担当副学長  
桑田 禮彰

去る6月14日、安倍内閣は、今後5年間(平成25~29年)の教育政策のベースとなる「第2期教育振興基本計画」を閣議決定した。

これは平成20年から29年までの10ヶ年計画の後半部にあたる。この10ヶ年計画は平成20年7月1日に閣議決定されたが、計画の後半部については、5年後に計画全体を見直し、あらためて策定することが予告されていた。今回発表されたのが、その後半部、第2期計画である。中央教育審議会の答申を受けた文科省が原案を作り、各省庁と調整して策定した。

さて、本年4月に出発した現・廣瀬当局はその4年の任期中、対政府・対文科省との関係では、この基本計画と向き合わざるをえない。我が国の今後5年間の教育政策の基本方針が表現されているからである。

この基本計画の文書は、A4約80ページとかなりの分量で、さまざまな提言が盛り込まれているが、その基本的な骨格だけ確認しておこう。

顕著なのは、第一に、我が国が深刻な危機にあるという意識、そして第二に、その危機は教育振興によってこそ乗り越えられるという信念である。

計画は、教育振興の目標として「生涯学習社会の構築」を掲げ、その実現のために4つのビジョンを打ち出している。(1)社会を生き抜く力の養成、(2)未来への飛躍を実現する人材の養成、(3)学びのセーフティネットの構築、(4)絆(きずな)づくりと活力あるコミュニティの形成、である。

単純に図式化すれば、(1)は生活者教育、(2)は指導者教育、(3)は学習困難者救済、そして(4)は三者の調和的統合、ということになるだろうが、上記の危機意識に裏打ちされて、基盤となるのは(1)の生活者教育である。(2)もそれを前提とし(3)もそれへ向けて行なわれるはずだからである。

興味深いのは、「生涯学習社会」が、私たちの担当する個々の授業をモデルに構想されたように思える点である。まず広く全受講生に生活力を与え、それを基盤として優秀な受講生の能力を伸ばすとともに、学習困難者には手厚いセーフティネットをかぶせつつ、しかもその全体を調和的に運営するのが授業の基本型であるからだ。少なくともこの点で、この教育政策の基本計画は、教育現場と無縁のところでは設定されたものではない。

## 2013年度「学生による授業アンケート」(前期) の集計結果について

2013年度「学生による授業アンケート」(前期)を以下のとおり実施した。

実施日	平成25年6月17日(月)～6月22日(土)
対象科目	461科目
対象者数	33,618人
実施科目数	461科目(100%)
有効回答数	19,344枚(57.5%)

### 【質問項目】

- Q 1. 時間どおりに出席した割合はどのくらいですか。  
5: 100～80% 4: 79～60% 3: 59～40% 2: 39～20%  
1: 20%未満
- Q 2. 授業に熱心に取り組みましたか。  
5: 全くそう思う 4: そう思う 3: ふつう 2: そう思わない  
1: 全くそう思わない
- Q 3. この授業の予習・復習にあてた時間は、1週間に何時間くらいでしたか。  
5: 5時間以上 4: 約4時間 3: 約3時間 2: 約2時間  
1: 1時間未満
- Q 4. どのような理由でこの授業を履修しましたか。(複数回答可)  
5: シラバスを読んで興味を持った 4: 資格の取得  
3: 周りの人に勧められた 2: 必修科目又は選択必修科目  
1: その他
- Q 5. 授業の開始時刻・終了時刻は守られていましたか。  
2: はい 1: いいえ
- Q 6. 休講は少なく通常通り、授業は実施されましたか。  
2: はい 1: いいえ
- Q 7. 授業にはおおむねシラバスの内容が反映されていますか。  
5: 全くそう思う 4: そう思う 3: ふつう 2: そう思わない  
1: 全くそう思わない 5.
- Q 8. この授業の進み方はあなたにとって適切でしたか。  
5: 早すぎる 4: やや早い 3: ちょうどよい  
2: やや遅い 1: 遅すぎる
- Q 9. 教科書・資料・教材・器具・用具等は効果的に使われていましたか。  
5: 全くそう思う 4: そう思う 3: どちらともいえない  
2: そう思わない 1: 全くそう思わない
- Q 10. 担当教員の授業への取り組みには熱意が感じられましたか。  
5: 非常に感じた 4: 感じた 3: どちらともいえない  
2: あまり感じなかった 1: 全く感じなかった
- Q 11. 教え方はわかりやすかったですか。  
5: 非常にわかりやすい 4: ややわかりやすい 3: ふつう  
2: ややわかりにくい 1: 非常にわかりにくい
- Q 12. この科目の授業内容をどのくらい理解できましたか。  
5: 非常に理解できた 4: やや理解できた 3: ふつう  
2: あまり理解できなかった 1: 全く理解できなかった
- Q 13. この授業で受けた知的刺激に対する満足度はどうでしたか。  
5: 非常に満足 4: 満足 3: どちらともいえない  
2: 不満 1: 非常に不満
- Q 14. ～Q 16. 担当教員による個別質問
- ◇自由記述
- Q 17. この授業の良かった点を具体的に記入してください。
- Q 18. この授業の改善してほしい点を具体的に記入してください。
- Q 19. 担当教員による個別質問

【無記名式と記名式の併用、学年別平均値】

記名の有無の割合は、図1のとおりである。記名の有無別の平均値は表1のとおりである。また、学年別の平均値は、表2のとおりである。

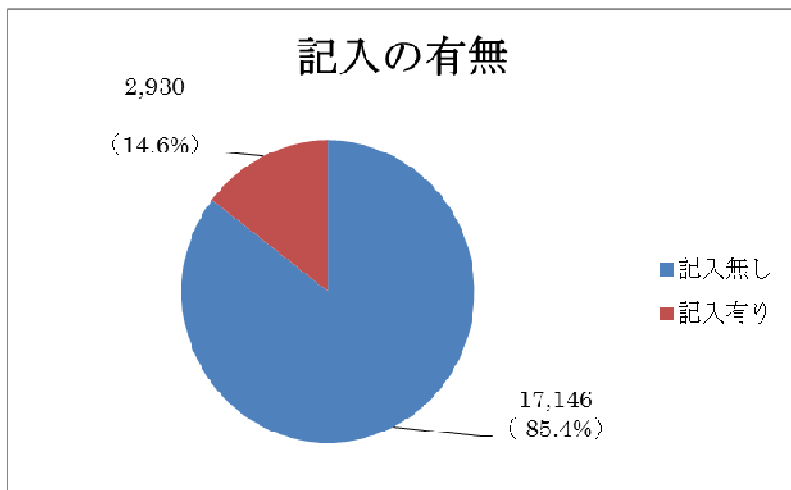


表1 記名の有無別の平均値

学科・専攻	氏名記入無	氏名記入有
Q1 平均値	4.8	4.8
Q2 平均値	4.0	4.3
Q3 平均値	1.5	1.5
Q4 平均値	3.2	3.1
Q5「はい」回答率	96.2	96.9
Q5「いいえ」回答率	3.8	3.1
Q6「はい」回答率	97.2	98.1
Q6「いいえ」回答率	2.8	1.9
Q7 平均値	4.2	4.4
Q8 平均値	3.4	3.3
Q9 平均値	3.9	4.1
Q10 平均値	4.1	4.4
Q11 平均値	3.8	4.2
Q12 平均値	3.7	4.1
Q13 平均値	3.8	4.1
Q14 平均値	3.4	3.3
Q15 平均値	3.1	3.7
Q16 平均値	3.1	3.5
有効回答数	17,146	2,930

図1 記名の有無の割合 (上)

表2 学年別の平均値 (下)

学科・専攻	1年	2年	3年	4年	その他
Q1 平均値	4.8	4.8	4.7	4.6	4.7
Q2 平均値	4.2	4.0	3.9	4.0	4.4
Q3 平均値	1.5	1.4	1.4	1.5	1.7
Q4 平均値	2.7	3.5	3.5	3.7	3.7
Q5「はい」回答率	95.3	96.9	96.9	97.1	96.3
Q5「いいえ」回答率	4.7	3.1	3.1	2.9	3.7
Q6「はい」回答率	97.2	97.9	96.9	97.3	98.8
Q6「いいえ」回答率	2.8	2.1	3.1	2.7	1.2
Q7 平均値	4.2	4.2	4.2	4.3	4.3
Q8 平均値	3.4	3.3	3.3	3.3	3.3
Q9 平均値	4.0	3.9	3.9	3.9	4.1
Q10 平均値	4.3	4.1	4.1	4.2	4.2
Q11 平均値	4.0	3.8	3.8	3.9	4.0
Q12 平均値	3.9	3.7	3.7	3.8	4.0
Q13 平均値	3.9	3.8	3.8	3.9	4.1
Q14 平均値	3.0	3.4	3.5	3.5	3.4
Q15 平均値	3.3	3.0	3.2	3.0	3.8
Q16 平均値	3.3	2.9	3.2	3.3	3.0
有効回答数	7,610	5,786	3,722	2,144	82

## 【入試形態との関連】

2010年度より、入試形態と学生の授業への取り組み（出席状況、予習・復習時間など）との関連を把握するために入学試験タイプのマーク欄を追加した。なお、回答は任意とした。（表3 入試形態別の項目平均値）

表3 入試形態別の項目別平均値

学科・専攻	一般入試	大学入試センター試験 利用入試	一般推薦入試	スポーツ推薦入試	指定校入試	附属校推薦入試	留学生特別入試	帰国生特別入試	編入学試験	その他	回答しない
Q1 平均値	4.8	4.7	4.8	4.7	4.8	4.8	4.9	4.7	4.7	4.9	4.8
Q2 平均値	4.0	4.1	4.2	4.1	4.1	4.1	4.5	4.2	4.2	4.3	4.0
Q3 平均値	1.4	1.4	1.4	1.6	1.4	1.4	1.7	2.1	1.7	1.6	1.5
Q4 平均値	3.2	3.1	3.3	3.4	3.1	3.0	3.8	3.1	3.3	4.1	3.2
Q5「はい」回答率	96.1	96.9	97.3	97.2	96.8	97.0	97.9	94.9	95.1	96.9	95.4
Q5「いいえ」回答率	3.9	3.1	2.7	2.8	3.2	3.0	2.1	5.1	4.9	3.1	4.6
Q6「はい」回答率	97.5	96.4	97.6	96.6	97.8	97.4	98.6	96.6	98.8	93.8	96.9
Q6「いいえ」回答率	2.5	3.6	2.4	3.4	2.2	2.6	1.4	3.4	1.2	6.2	3.1
Q7 平均値	4.2	4.3	4.3	4.3	4.2	4.2	4.5	4.2	4.4	4.6	4.0
Q8 平均値	3.3	3.3	3.3	3.5	3.4	3.4	3.2	3.2	3.3	3.2	3.4
Q9 平均値	3.9	4.0	4.0	4.1	4.0	3.9	4.4	3.7	4.2	4.4	3.8
Q10 平均値	4.2	4.2	4.3	4.3	4.2	4.2	4.5	4.3	4.3	4.5	4.0
Q11 平均値	3.9	4.0	4.0	4.1	3.9	4.0	4.3	4.2	4.0	4.0	3.7
Q12 平均値	3.8	3.8	3.9	3.9	3.7	3.9	4.3	4.3	4.0	3.8	3.6
Q13 平均値	3.9	4.0	4.0	4.0	3.8	4.0	4.3	4.1	4.0	4.2	3.7
Q14 平均値	3.4	3.2	3.0	3.4	3.4	3.5	2.4	4.6	4.3	3.2	3.2
Q15 平均値	3.3	3.1	3.3	2.4	3.1	3.3	3.5	4.5	4.0	4.2	2.9
Q16 平均値	3.1	3.1	3.2	2.4	3.3	3.3	2.9	5.0	4.0	3.8	3.0
有効回答数	6,708	934	1,150	328	944	1,060	292	60	83	65	1,074

表4 学科・専攻別の項目別平均値

学科・専攻 区分	(仏教学部)禅			(仏教学部)仏教			(文学部)国文		
	全体	専任	非常勤	全体	専任	非常勤	全体	専任	非常勤
Q1 平均値	4.8	4.8	4.9	4.8	4.7	4.8	4.9	4.8	4.9
Q2 平均値	4.4	4.3	4.5	4.3	4.3	4.3	4.1	4.0	4.1
Q3 平均値	1.5	1.4	1.6	1.4	1.4	1.6	1.2	1.1	1.3
Q4 平均値	3.3	3.3	3.4	3.5	3.5	3.5	3.6	3.4	3.8
Q5「はい」回答率	96.3	96.1	96.8	97.5	96.7	98.6	96.0	98.4	93.3
Q5「いいえ」回答率	3.7	3.9	3.2	2.5	3.3	1.4	4.0	1.6	6.7
Q6「はい」回答率	98.4	98.4	98.4	97.5	98.3	96.4	97.7	98.7	96.6
Q6「いいえ」回答率	1.6	1.6	1.6	2.5	1.7	3.6	2.3	1.3	3.4
Q7 平均値	4.4	4.4	4.4	4.3	4.4	4.3	4.2	4.2	4.2
Q8 平均値	3.3	3.3	3.4	3.3	3.2	3.4	3.2	3.2	3.2
Q9 平均値	4.3	4.3	4.2	4.2	4.2	4.1	4.0	4.0	3.9
Q10 平均値	4.4	4.4	4.4	4.3	4.4	4.3	4.3	4.3	4.2
Q11 平均値	4.2	4.2	4.2	4.1	4.1	4.1	3.9	4.0	3.8
Q12 平均値	4.1	4.1	4.1	4.0	4.1	3.9	3.8	3.8	3.7
Q13 平均値	4.1	4.2	4.1	4.2	4.2	4.2	3.9	4.0	3.8
Q14 平均値	2.6	2.6	3.0	2.6	2.6	3.3	2.5	2.7	2.4
Q15 平均値	3.3	3.1	4.0	2.7	2.6	3.0	2.9	4.3	2.7
Q16 平均値	3.1	3.1	3.0	2.6	2.5	3.0	2.6	4.7	2.3
有効回答数	189			321			581		

学科・専攻 区分	(文学部)英米文			(文学部)地域文化			(文学部)地域環境		
	全体	専任	非常勤	全体	専任	非常勤	全体	専任	非常勤
Q1 平均値	4.8	4.8	4.8	4.9	4.9	4.9	4.9	4.9	4.9
Q2 平均値	4.1	4.1	4.1	4.3	4.2	4.3	4.1	4.1	4.2
Q3 平均値	1.2	1.2	1.3	1.6	1.7	1.3	1.4	1.5	1.4
Q4 平均値	3.5	3.4	3.7	3.0	2.8	3.6	3.1	2.9	3.5
Q5「はい」回答率	96.6	96.6	96.5	97.6	97.4	98.1	94.3	94.2	94.5
Q5「いいえ」回答率	3.4	3.4	3.5	2.4	2.6	1.9	5.7	5.8	5.5
Q6「はい」回答率	98.6	99.0	97.9	97.6	97.4	98.1	98.0	98.7	96.7
Q6「いいえ」回答率	1.4	1.0	2.1	2.4	2.6	1.9	2.0	1.3	3.3
Q7 平均値	4.3	4.4	4.3	4.4	4.4	4.3	4.2	4.2	4.2
Q8 平均値	3.2	3.2	3.3	3.4	3.4	3.1	3.3	3.3	3.2
Q9 平均値	4.2	4.2	4.2	4.3	4.3	4.2	4.0	4.0	4.0
Q10 平均値	4.4	4.5	4.2	4.4	4.4	4.4	4.3	4.3	4.3
Q11 平均値	4.3	4.3	4.2	4.1	4.2	4.0	4.0	3.9	4.1
Q12 平均値	4.1	4.1	4.0	4.0	4.0	4.1	3.9	3.9	4.1
Q13 平均値	4.1	4.1	4.0	4.1	4.1	4.1	4.0	4.0	4.1
Q14 平均値	2.8	2.9	2.2	3.0	3.0	-	2.8	2.7	3.0
Q15 平均値	2.7	2.9	2.0	3.8	3.8	-	2.7	3.0	2.5
Q16 平均値	2.6	3.0	1.3	2.8	2.8	-	2.0	2.5	1.5
有効回答数	440			247			246		

学科・専攻 区分	(文学部)日本史学			(文学部)外国史学			(文学部)考古学		
	全体	専任	非常勤	全体	専任	非常勤	全体	専任	非常勤
Q1 平均値	4.9	4.9	4.9	4.8	4.8	4.8	4.9	4.8	4.9
Q2 平均値	4.1	4.1	4.0	4.1	4.1	4.0	4.0	4.1	4.0
Q3 平均値	1.3	1.2	1.3	1.3	1.3	1.2	1.1	1.2	1.1
Q4 平均値	3.7	3.6	3.8	3.5	3.5	3.6	3.6	3.6	3.7
Q5「はい」回答率	98.1	98.8	97.6	96.0	98.0	93.7	97.8	97.8	97.9
Q5「いいえ」回答率	1.9	1.2	2.4	4.0	2.0	6.3	2.2	2.2	2.1
Q6「はい」回答率	99.3	100.0	98.6	98.2	98.0	98.4	99.5	100.0	99.0
Q6「いいえ」回答率	0.7	0.0	1.4	1.8	2.0	1.6	0.5	0.0	1.0
Q7 平均値	4.3	4.3	4.3	4.3	4.4	4.2	4.4	4.4	4.4
Q8 平均値	3.3	3.2	3.4	3.2	3.2	3.3	3.1	3.1	3.1
Q9 平均値	4.1	4.1	4.1	4.0	4.1	4.0	4.1	4.1	4.1
Q10 平均値	4.3	4.3	4.3	4.3	4.3	4.2	4.3	4.4	4.3
Q11 平均値	4.0	4.0	4.0	4.0	4.1	3.8	4.0	4.1	3.9
Q12 平均値	3.8	3.9	3.8	3.9	4.1	3.8	3.8	3.9	3.8
Q13 平均値	4.0	3.9	4.0	4.0	4.1	3.9	4.0	4.0	3.9
Q14 平均値	2.7	2.3	3.0	2.7	2.6	3.1	3.2	2.4	3.4
Q15 平均値	2.9	2.4	3.0	3.0	2.6	3.2	3.1	3.0	3.1
Q16 平均値	1.9	2.8	1.4	1.9	2.0	1.8	2.3	4.0	1.5
有効回答数	538			277			186		

学科・専攻 区分	(文学部)社会学			(文学部)社会福祉学			(文学部)心理		
	全体	専任	非常勤	全体	専任	非常勤	全体	専任	非常勤
Q1 平均値	4.8	4.8	4.8	4.8	4.8	4.8	4.8	4.8	4.7
Q2 平均値	3.9	3.8	4.0	4.0	4.2	3.9	4.0	3.9	4.0
Q3 平均値	1.3	1.3	1.2	1.4	1.6	1.3	1.1	1.1	1.1
Q4 平均値	3.7	3.5	4.1	3.7	3.7	3.6	3.4	3.2	3.9
Q5「はい」回答率	98.3	98.2	98.4	97.7	97.6	97.8	97.1	96.4	98.8
Q5「いいえ」回答率	1.7	1.8	1.6	2.3	2.4	2.2	2.9	3.6	1.2
Q6「はい」回答率	99.3	99.4	98.9	94.9	91.7	97.5	99.6	99.5	100.0
Q6「いいえ」回答率	0.7	0.6	1.1	5.1	8.3	2.5	0.4	0.5	0.0
Q7 平均値	4.2	4.1	4.3	4.2	4.3	4.1	4.3	4.3	4.2
Q8 平均値	3.2	3.2	3.1	3.3	3.4	3.2	3.2	3.2	3.2
Q9 平均値	3.9	3.8	4.1	4.0	4.1	3.9	4.0	4.0	3.9
Q10 平均値	4.2	4.1	4.5	4.2	4.3	4.2	4.3	4.3	4.6
Q11 平均値	3.9	3.7	4.3	3.9	4.0	3.8	4.1	4.0	4.4
Q12 平均値	3.7	3.6	4.1	3.8	3.9	3.7	3.9	3.8	4.1
Q13 平均値	3.9	3.8	4.3	4.0	4.0	3.9	4.0	3.8	4.2
Q14 平均値	3.5	3.5	3.5	3.0	2.6	3.7	3.9	3.9	3.0
Q15 平均値	3.3	3.4	3.0	3.8	3.8	3.9	3.5	3.0	5.0
Q16 平均値	3.5	3.5	3.5	3.6	3.8	3.6	3.3	3.3	-
有効回答数	697			940			278		

学科・専攻 区分	(経済学部)経済			(経済学部)商			(経済学部)現代応用経済		
	全体	専任	非常勤	全体	専任	非常勤	全体	専任	非常勤
Q1 平均値	4.7	4.7	4.7	4.8	4.7	4.8	4.7	4.7	4.7
Q2 平均値	4.1	4.1	4.2	4.0	3.9	4.1	4.0	3.9	4.1
Q3 平均値	1.4	1.5	1.4	1.5	1.4	1.6	1.5	1.5	1.5
Q4 平均値	3.2	3.2	3.2	3.3	3.4	3.1	3.1	3.0	3.3
Q5「はい」回答率	95.7	96.4	94.6	97.0	97.6	96.1	96.6	96.8	96.4
Q5「いいえ」回答率	4.3	3.6	5.4	3.0	2.4	3.9	3.4	3.2	3.6
Q6「はい」回答率	97.9	97.7	98.1	98.8	99.0	98.6	98.4	98.9	97.7
Q6「いいえ」回答率	2.2	2.3	1.9	1.2	1.0	1.4	1.6	1.1	2.3
Q7 平均値	4.2	4.2	4.3	4.2	4.2	4.2	4.1	4.1	4.1
Q8 平均値	3.4	3.3	3.4	3.3	3.3	3.3	3.4	3.4	3.4
Q9 平均値	3.9	3.9	4.1	3.9	3.9	3.9	3.7	3.8	3.7
Q10 平均値	4.2	4.2	4.2	4.1	4.2	4.1	4.0	4.0	3.9
Q11 平均値	3.9	3.9	3.9	3.9	3.9	3.8	3.7	3.7	3.6
Q12 平均値	3.8	3.8	3.8	3.8	3.8	3.8	3.5	3.6	3.5
Q13 平均値	3.9	3.9	3.9	3.8	3.8	3.8	3.7	3.7	3.7
Q14 平均値	3.4	3.3	3.4	3.5	3.6	3.0	3.5	3.5	3.5
Q15 平均値	3.3	3.0	3.6	3.2	3.2	3.1	3.3	3.0	3.6
Q16 平均値	3.5	3.4	3.7	3.1	3.0	3.2	3.3	3.0	3.5
有効回答数	2,069			1,501			1,716		

学科・専攻 区分	(法学部)法律A			(法学部)法律B			(法学部)政治		
	全体	専任	非常勤	全体	専任	非常勤	全体	専任	非常勤
Q1 平均値	4.8	4.8	4.8	4.8	4.8	4.8	4.7	4.7	4.7
Q2 平均値	4.1	3.9	4.3	4.0	3.9	4.2	4.0	4.1	3.9
Q3 平均値	1.3	1.4	1.2	1.5	1.6	1.2	1.4	1.4	1.4
Q4 平均値	3.2	3.0	3.7	3.1	2.8	4.0	3.9	4.0	3.9
Q5「はい」回答率	93.7	93.3	94.5	96.5	97.4	93.5	98.3	98.5	98.2
Q5「いいえ」回答率	6.3	6.7	5.5	3.5	2.6	6.5	1.7	1.5	1.8
Q6「はい」回答率	98.6	98.7	98.4	97.5	96.8	100.0	98.9	99.4	98.4
Q6「いいえ」回答率	1.4	1.3	1.6	2.5	3.2	0.0	1.1	0.6	1.6
Q7 平均値	4.3	4.3	4.2	4.3	4.3	4.2	4.4	4.4	4.3
Q8 平均値	3.5	3.6	3.3	3.3	3.3	3.2	3.4	3.3	3.4
Q9 平均値	4.0	3.9	4.2	3.9	3.9	3.8	4.1	4.2	4.0
Q10 平均値	4.1	4.1	4.1	4.1	4.1	4.0	4.3	4.4	4.1
Q11 平均値	3.8	3.8	3.9	3.8	3.8	4.0	4.0	4.2	3.8
Q12 平均値	3.7	3.7	3.9	3.7	3.7	3.8	3.8	4.0	3.7
Q13 平均値	3.8	3.7	4.0	3.7	3.7	3.9	3.9	4.1	3.8
Q14 平均値	3.1	3.2	2.0	2.9	2.9	-	3.9	3.9	3.8
Q15 平均値	2.3	2.3	2.0	2.0	2.0	-	3.5	3.5	3.3
Q16 平均値	2.0	2.2	1.0	2.1	2.1	-	3.5	3.6	3.0
有効回答数	578			203			722		

学科・専攻 区分	(経営学部)経営(およびA)			(経営学部)経営B			(経営学部)市場戦略		
	全体	専任	非常勤	全体	専任	非常勤	全体	専任	非常勤
Q1 平均値	4.8	4.7	4.8	4.8	4.8	5.0	4.8	4.7	4.8
Q2 平均値	4.3	4.2	4.4	3.7	3.5	4.5	4.3	4.2	4.4
Q3 平均値	1.5	1.5	1.5	1.2	1.3	1.0	1.4	1.4	1.5
Q4 平均値	3.5	3.5	3.5	3.7	3.5	4.3	3.8	3.7	3.9
Q5「はい」回答率	96.9	96.4	98.3	89.5	86.7	100.0	97.6	96.8	100.0
Q5「いいえ」回答率	3.1	3.6	1.7	10.5	13.3	0.0	2.4	3.2	0.0
Q6「はい」回答率	98.9	99.1	98.2	100.0	100.0	100.0	98.3	98.4	98.0
Q6「いいえ」回答率	1.1	0.9	1.8	0.0	0.0	0.0	1.7	1.6	2.0
Q7 平均値	4.5	4.4	4.5	4.1	4.0	4.5	4.4	4.4	4.6
Q8 平均値	3.3	3.3	3.4	3.2	3.3	3.0	3.3	3.3	3.2
Q9 平均値	4.1	4.1	4.2	4.1	4.0	4.3	4.2	4.2	4.2
Q10 平均値	4.5	4.4	4.5	4.2	4.1	4.5	4.5	4.5	4.7
Q11 平均値	4.3	4.2	4.5	3.6	3.5	4.3	4.3	4.3	4.4
Q12 平均値	4.1	4.1	4.4	3.8	3.7	4.3	4.2	4.2	4.3
Q13 平均値	4.1	4.1	4.3	3.8	3.7	4.3	4.2	4.2	4.4
Q14 平均値	3.8	4.1	2.6	3.8	3.5	4.0	4.0	4.2	2.2
Q15 平均値	3.6	3.7	3.5	4.7	5.0	4.5	3.7	3.6	4.0
Q16 平均値	3.5	3.5	3.3	5.0	5.0	-	3.5	3.5	2.0
有効回答数	651			19			415		

学科・専攻 区分	(医療健康科学部)			(GMS学部)			(総合教育)文化学		
	全体	専任	非常勤	全体	専任	非常勤	全体	専任	非常勤
Q1 平均値	4.8	4.9	4.8	4.7	4.7	4.8	5.0	-	5.0
Q2 平均値	4.0	4.1	3.7	4.1	3.9	4.2	4.8	-	4.8
Q3 平均値	1.5	1.5	1.3	1.6	1.5	1.7	1.7	-	1.7
Q4 平均値	2.1	2.2	2.1	2.9	3.1	2.8	4.4	-	4.4
Q5「はい」回答率	91.7	96.0	75.7	96.5	98.1	94.8	100.0	-	100.0
Q5「いいえ」回答率	8.3	4.0	24.3	3.5	1.9	5.2	0.0	-	0.0
Q6「はい」回答率	95.1	94.1	98.9	95.9	98.0	93.7	100.0	-	100.0
Q6「いいえ」回答率	4.9	5.9	1.1	4.1	2.0	6.3	0.0	-	0.0
Q7 平均値	4.0	4.0	3.9	4.2	4.1	4.2	4.8	-	4.8
Q8 平均値	3.4	3.4	3.3	3.4	3.4	3.4	3.0	-	3.0
Q9 平均値	3.7	3.8	3.4	3.9	3.9	3.8	4.7	-	4.7
Q10 平均値	4.0	4.0	3.8	4.1	4.1	4.2	4.8	-	4.8
Q11 平均値	3.7	3.7	3.5	3.8	3.8	3.9	4.6	-	4.6
Q12 平均値	3.5	3.6	3.4	3.7	3.6	3.8	4.3	-	4.3
Q13 平均値	3.7	3.7	3.6	3.9	3.8	3.9	4.6	-	4.6
Q14 平均値	3.1	3.2	3.0	3.6	3.9	3.0	-	-	-
Q15 平均値	3.2	3.0	3.5	3.2	3.5	3.1	-	-	-
Q16 平均値	3.3	3.4	3.3	3.4	3.6	3.3	-	-	-
有効回答数	1,263			5,311			25		



学科・専攻 区分	(総合教育)自然科学			(総合教育)日本文化			(総合教育)外国語第一		
	全体	専任	非常勤	全体	専任	非常勤	全体	専任	非常勤
Q1 平均値	4.8	4.7	4.9	4.6	4.7	4.4	4.8	-	4.8
Q2 平均値	4.2	4.2	4.2	3.9	4.0	3.9	3.9	-	3.9
Q3 平均値	1.2	1.2	1.2	1.4	1.4	1.3	1.5	-	1.5
Q4 平均値	3.8	3.9	3.7	4.2	4.1	4.4	3.9	-	3.9
Q5「はい」回答率	93.4	99.3	90.6	98.1	97.8	100.0	95.2	-	95.2
Q5「いいえ」回答率	6.6	0.7	9.4	1.9	2.2	0.0	4.8	-	4.8
Q6「はい」回答率	97.1	96.6	97.4	99.4	99.3	100.0	100.0	-	100.0
Q6「いいえ」回答率	2.9	3.4	2.6	0.6	0.7	0.0	0.0	-	0.0
Q7 平均値	4.2	4.4	4.1	4.3	4.3	4.4	3.9	-	3.9
Q8 平均値	3.4	3.5	3.4	3.3	3.3	3.1	3.2	-	3.2
Q9 平均値	4.0	4.2	3.9	4.0	4.1	3.9	3.6	-	3.6
Q10 平均値	4.0	4.2	3.9	4.4	4.4	4.6	3.6	-	3.6
Q11 平均値	3.6	4.0	3.5	4.1	4.1	4.3	3.4	-	3.4
Q12 平均値	3.7	3.8	3.6	3.9	3.9	4.1	3.5	-	3.5
Q13 平均値	3.8	3.9	3.7	4.0	4.0	4.3	3.5	-	3.5
Q14 平均値	2.8	2.8	3.3	4.2	4.2	-	4.0	-	4.0
Q15 平均値	2.3	2.3	3.0	3.6	3.6	-	4.0	-	4.0
Q16 平均値	2.4	2.4	3.0	3.5	3.5	-	4.0	-	4.0
有効回答数	460			649			106		

学科・専攻 区分	(総合教育)外国語第二			(総合教育)スポーツ・健康			(総合教育)教職課程		
	全体	専任	非常勤	全体	専任	非常勤	全体	専任	非常勤
Q1 平均値	4.3	4.3	-	4.8	4.8	4.8	4.9	4.8	4.9
Q2 平均値	3.3	3.3	-	4.4	4.4	4.5	4.0	3.9	4.0
Q3 平均値	1.3	1.3	-	1.4	1.4	1.4	1.3	1.3	1.4
Q4 平均値	2.8	2.8	-	3.0	3.1	2.9	3.9	3.9	3.9
Q5「はい」回答率	100.0	100.0	-	96.3	96.3	96.2	97.1	97.1	97.1
Q5「いいえ」回答率	0.0	0.0	-	3.7	3.7	3.8	2.9	2.9	2.9
Q6「はい」回答率	100.0	100.0	-	98.3	98.4	98.1	98.6	99.5	98.1
Q6「いいえ」回答率	0.0	0.0	-	1.7	1.6	1.9	1.4	0.5	1.9
Q7 平均値	4.1	4.1	-	4.4	4.4	4.5	4.2	4.2	4.2
Q8 平均値	3.2	3.2	-	3.3	3.3	3.3	3.2	3.1	3.3
Q9 平均値	3.3	3.3	-	4.2	4.2	4.2	4.0	3.9	4.0
Q10 平均値	3.4	3.4	-	4.5	4.5	4.6	4.2	4.1	4.2
Q11 平均値	2.7	2.7	-	4.4	4.3	4.5	3.9	3.9	4.0
Q12 平均値	2.8	2.8	-	4.3	4.3	4.4	3.8	3.8	3.8
Q13 平均値	3.1	3.1	-	4.2	4.2	4.3	3.9	3.9	3.9
Q14 平均値	4.0	4.0	-	2.8	2.7	4.2	2.5	3.3	2.4
Q15 平均値	4.0	4.0	-	3.7	3.7	3.7	2.4	3.2	2.3
Q16 平均値	4.0	4.0	-	3.8	3.8	3.7	2.0	3.2	1.9
有効回答数	29			3,566			2,119		

## 集計結果について

2013年度前期授業アンケートは、前年度と同様の評価項目について実施され、総合教育研究部を加えた内容で分析された。評価項目は、全部で19問（自由記述を含む）であり、系統別に分けると、「学生の自己評価」（Q1～Q4）、「教員の授業運営に関する評価」（Q5～Q8）、「教員の授業への取り組みに関する評価」（Q9～Q13）、「担当教員による個別質問」（Q14～Q16）、「授業の良かった点・改善点（自由記述）」（Q17～Q19）である。有効回答数は、19,344枚であった。以下、集計結果について、コメントを述べていく。

まず、氏名記入の有無については、無記入が17,146、記入有が2,930で、それぞれの割合は全体の85.4%、14.6%であった。記入無の回答が8割以上を占めているものの、昨年度の後期の割合と比較すると、若干ではあるが、記入無が減り、記入有が増加している（昨年度の後期は、記入無が全体の89.5%、記入有が10.5%であった）。各評価項目の差について、記入無と記入有とで比較してみると、Q14の担当教員による個別質問を除いて、記入有の回答スコアのほうが全ての評価項目について、良好な傾向がみられた（その差は0～0.9の値をとっていた）。授業に満足しているからこそ氏名を記入しているとも考えられるが、氏名を記入したアンケートでは、それなりの責任ある回答を求められているという心理が働いていると考えられる。

次に、学年別でみると、有効回答数は、1年生7,610、2年生5,786、3年生3,722、4年生2,144と、学年が上がるにつれて減る傾向にある。これは学年が上がるにつれ、選択している授業数が減っていくことに関連があるが、全体での各評価項目のスコア平均値を比較する際には、これらの学年ごとのサンプル数の違いに留意しなければならない。学年ごとの各評価項目についてみると、大きく分けて、①学年が上がるにつれスコアが上がる評価項目、②学年が下がるにつれスコアが上がる評価項目、③学年とスコアに相関のない評価項目に分けることができる。①にあたる評価項目は、Q5（授業の開始時間の順守）、Q7（授業へのシラバス内容の反映）である。②にあたる評価項目は、Q1（授業に対する満足）、Q9（教科書等の資料の効果的な利用）である。そのほかの評価項目については、学年と評価との関係は無相関であった。また、学年ごとのスコア平均値をみると、他の学年に比べて4年生のスコアがやや高かった（選択肢が1～5段階の比率尺度ではないQ5、Q6、Q8を除いたスコア平均は1～3

年生が3.6であるのに対し、4年生は3.7であった）。このことから、各学年の評価スコアに取り立てて違いはないことが分かった。

続いて入試形態別にみると、Q5、Q6、Q8を除いた全ての評価項目の平均スコアが最も高かったのは、帰国生特別入試(4.2)であり、次いで、編入学試験(4.0)、その他(4.0)、留学生特別入試(3.9)であった。ちなみに最も低かったのは、スポーツ推薦入試(3.6)であった。入試形態については無回答の者も8.5%ほどいたが、総じて、帰国生、編入学、留学生の評価が高いことが分かる（しかしながら、これらの入試形態の者は、全体でいうと4%程度である）。そのほかの入試形態の平均スコアは全て3.7であり、違いがみられなかった。

最後に学年別については以下の通りである。Q4～Q6、Q8、およびQ14～Q19を除いた全ての評価項目の平均スコアが最も高かったのは、総合教育研究部文化学部門の4.4であり、次いで、経営学部（経営学科(およびA)）、経営学部（経営学科B）、経営学部（市場戦略学科）、総合教育研究部日本文化部門が3.9であった。さらにそれに次いで、法学部（政治学科）、総合教育研究部スポーツ・健康科学部門が3.8であった。1位の総合教育研究部文化学部門は、有効回答数25と少ないために評価スコアが高くなっていると考えられるが（なお、総合教育研究部文化学部門の今回のアンケート実施に専任はおらず非常勤のみの評価である）、同様に有効回答数が少ない総合教育研究部外国語第二部門では、評価スコアの平均が3.3と低くなっているし、2位以降の経営学部（経営学科(およびA)）や経営学部（市場戦略学科）、法学部（政治学科）は、いずれも有効回答数が415～722と学生数の多い学科であることから、学科の人数がその評価スコアに与える影響はあまりないことが分かる。また、専任と非常勤を比較すると、計31の学科・部門のうち、22の学科・部門において、専任のほうが非常勤よりも評価が高かったものの、9の学科・専攻・部門においては、専任よりも非常勤の評価のほうが高かった（文学部・地理学科地域文化専攻、文学部・社会学科社会学専攻、文学部・心理学科、経済学部・経済学科、経済学部・現代応用経済学科、法学部・法律学科B、総合教育研究部日本文化部門、総合教育研究部スポーツ・健康科学部門）。

以上が2013年度前期授業評価アンケートの分析結果である。学生授業評価アンケートが実施されて今年で10年目の

節目を迎えた。授業アンケートの実施方法やアンケート結果の活用など、今なお改善すべき課題は残されている。今回の分析結果が、今後の授業改善に活かされ、将来の駒澤大学の評価にわずかでも資することができれば幸いである。

(菅野佐織)

## 連載企画：よりよい教育のために

### 大人数授業の方法論

経営学部教授 中村公一

大学教員となって13年になるが、その間、非常勤も含めると約1万人の学生に授業を行っていた。特に、300人を超えるような大人数授業を毎年経験しているが、高い水準の授業を行うには、授業内容とその方法が重要となるであろう。

授業の内容とは、各専門分野には王道的なテーマがあるが、単にその分野の内容を教えるだけではなく、担当者本人にしか話せない内容を含むべきであると考え。それは、自分の専門研究分野の最先端の話題を入れてもよいし、理論だけによる説明では難しく感じる場合には、実際の実例を入れるなど、担当者の工夫や独自性が反映されていることが、効果的な授業につながってくるであろう。私は、この点に関しては、ほぼ全大学の同じ分野の科目（経営戦略論）のシラバスを調べて参考にしていく。また、自分の専門に関わるテーマ（M&A：合併買収）については、他大学に比べて回数も多く取っている。

次に、授業の方法についてであるが、近年はパワーポイントやYeStudyを利用している。こうした方法の難点は、学生が資料をもらえば満足し、授業に集中しなくとも後でファイルをダウンロードすればよいというような、授業に対する緊張感の喪失が考えられる。パワーポイントの現物や資料の配布は、一歩間違えると、学生に対して過保護的サービスになるので、そのバランスが難しい。そこで、スライドとしてプロジェクターに提示するものとは別に作成したレジュメを配布し、授業の場面ではトークによる説明を重視したスタイ

ルをとっている。

また、一方通行的な方法ではなく、学生にグループで議論させたり、意見を聞いたりすることも最近の他の授業を見ていると多くなってきている。私の場合は、履修者も多いこともあり、また多くの講演会では、通常は一方通行的なので、あえて授業では私しか話さないというスタイルでやっている。この方法でも学生からクレームが出たことはない。ただし、学生を飽きさせないトークスキルが重要になるので、「ジャパネットたかた」の高田社長のトークも参考にしながら、話し方のスキルを上げる努力を日々行っている。

以上は、大人数授業の私のやり方である。重要なことは授業における自分の世界観を作り、学生をその世界に引き込めたかどうか、学生にとって面白いかどうかにつながるのではないかと考えている。



### FD推進委員会の今後の活動予定

- 平成25年度第4回FD推進委員会小委員会  
平成25年10月2日（水）
- 平成25年第2回FD推進委員会  
平成25年11月7日（木）

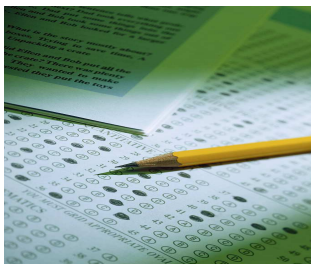
\*FD活動についてご意見がありましたら、各学部等のFD推進委員会小委員会委員まで申し出てください。

## 2013年度「学生による授業アンケート」(後期)

実施のお知らせ

**実施期間：平成25年11月11日(月)～  
平成25年11月16日(土)**

**対象科目：全科目対象(集中講義科目、演習科目、受講生が20名未満の科目は除く)**



## 2013年度「公開授業」実施のお知らせ

今年も例年通り11月下旬から12月上旬にかけて「公開授業」を実施致します。「公開授業」はよりよい授業の在り方を再考し、教える技術(教授法)について学ぶことができる貴重な機会となりますので是非ご参加ください。

日程等、詳細が決定しましたら、各学部等事務室及びKONMAでお知らせ致します。



## 編集後記

『FD NEWSLETTER 第36号』をお届けします。

本号は、学生による授業アンケート(前期)の集計結果を特集しています。アンケートの実施・回収にご協力いただいた教職員の皆様に感謝申し上げます。また、巻頭言を教育・研究担当副学長の桑田禮彰先生に、連載企画を中村公一先生にご執筆いただきました。お忙しい時期に誠にありがとうございました。

学生による授業アンケート(前期)は、菅野委員によって専門の経営学の知見を生かした鋭い分析が加えられており、中村先生の「大人教授業の方法論」では、大変参考となる具体的な方法論が披露されています。今後の大学における重要課題を指摘した、桑田先生の「第2期教育振興基本計画について」では、「授業の基本型」への言及があり、よりよい授業を行うことという基本の重要性を再確認させられました。大学環境を取り巻く変化の中、日々業務負担の増加を実感する我々にとって、よりよい授業を行うという目的に向けて、授業準備や研究時間の確保は困難になりつつあります。

しかし、個々の教員の知見・創意工夫を結集し多くの教職員間で共有することによって、効率的に進めることができるでしょう。FD推進委員会の活動がその一助となれば幸いです。

(菅野佐織、中濱義章)

【タイトル横の写真は、図書館】

## FD NEWSLETTER Sep. 2013 第36号

発行日：2013年9月30日

発行者：駒澤大学FD推進委員会

〒154-8525 東京都世田谷区駒沢1-23-1

TEL 03-3418-9444 Fax 03-3418-9114

(事務局：教務部)